



MINISTERSTVO ZDRAVOTNICTVÍ  
ČESKÉ REPUBLIKY


A (H1N1) - 6WHO

# „Návrh vakcinační strategie“


Ministerstvo zdravotnictví ČR

15. září 2009


# Epidemiologická situace



V Národní referenční laboratoři pro chřipku ve Státním zdravotním ústavu byly ve dnech 10. – 14. září 2009 potvrzeny další 4 případy infekce virem Pandemic (H1N1) 2009.



Jedná se zejména o osoby, které přicestovaly ze zemí s výskytem chřipky Pandemic (H1N1) 2009 – Malta a Japonsko. Nejsou hlášeny závažnější komplikace průběhů onemocnění. Naprostá většina případů je v domácí izolaci a zotavuje se bez antivirotické léčby.



Ve všech případech je z epidemiologického i léčebného hlediska situace řešena standardním způsobem.

Ve 27 zemích EU a 4 EFTA je od dubna 2009 evidováno celkem 50 470 potvrzených onemocnění – nejvíce Velká Británie a Německo.

Celkem je evidováno 136 úmrtí:  
76 – Velká Británie  
25 – Španělsko  
20 – Francie (7 Nová Kaledonie,  
6 Francouzská Polynésie,  
6 Francouzská Papua a 4 Francie)





**K 15. září 2009 jsou v České republice aktuálně 4 nemocní.**

**V České republice je k 14. září 2009 hlášeno celkem  
281 případů této infekce.**

**AKTUÁLNÍ INFORMACE NALEZNETE  
NA PANDEMICKÉM PORTÁLU  
[HTTP://PANDEMIE.MZCR.CZ](http://pandemie.mzcr.cz)**

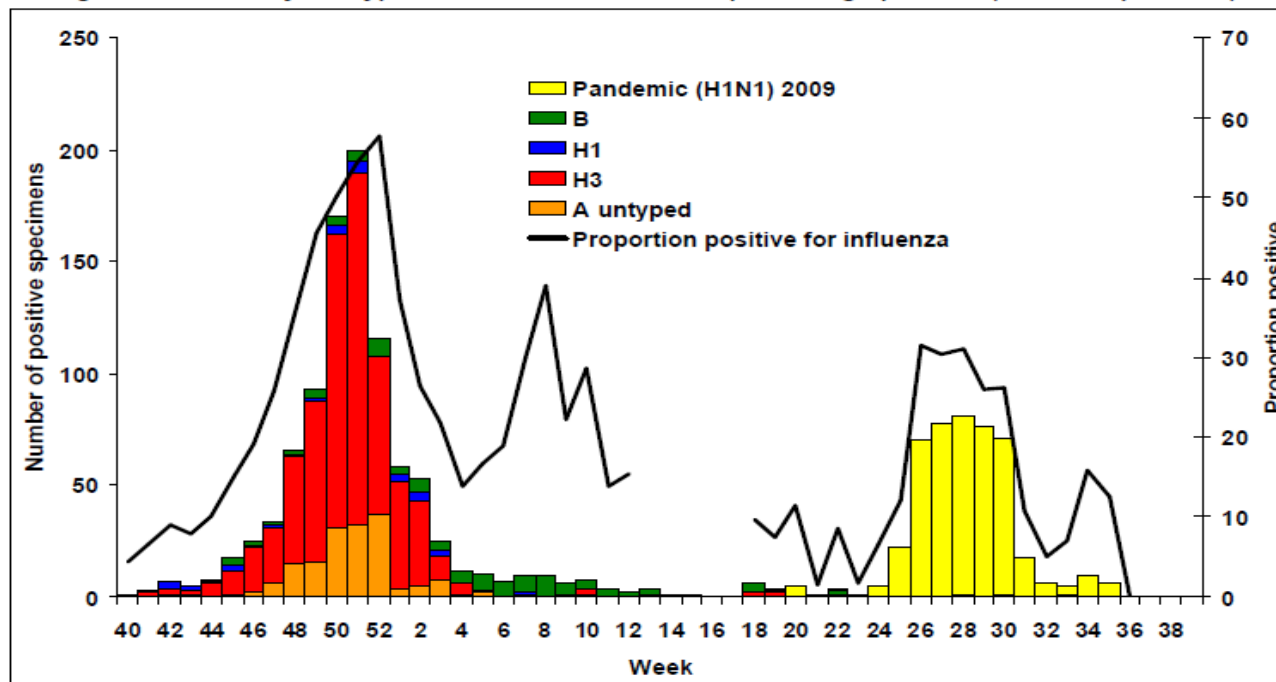


# Vývoj výskytu onemocnění virem A/H1N1 ve Velké Británii



## HPA Weekly National Influenza Report 10 September 2009 (Week 37)

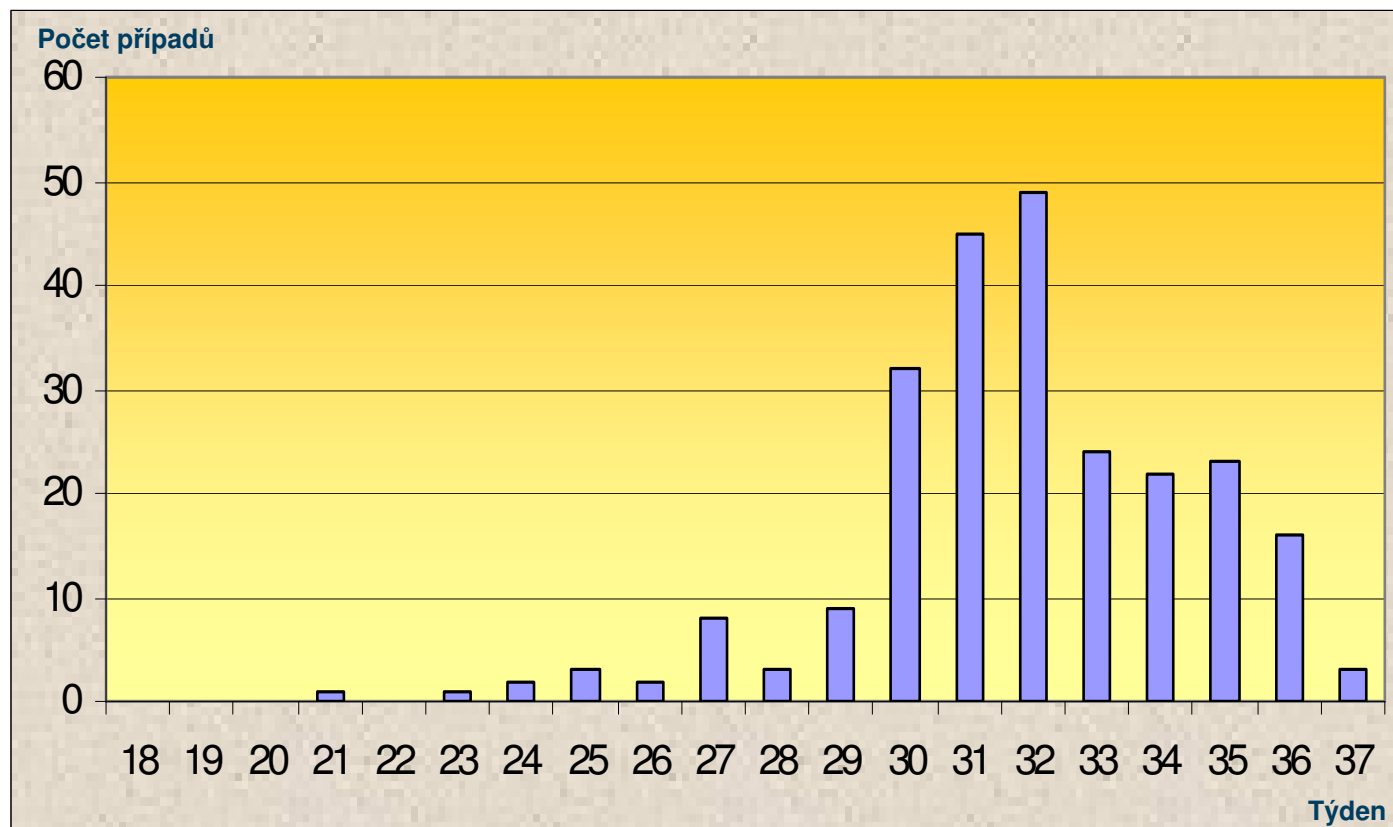
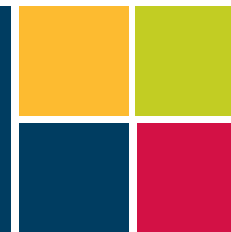
Figure 11: The number of samples testing positive for influenza in the two GP-based English sentinel virological schemes by subtype and week, with the total percentage positive (week of specimen).



**NB.** Proportion positive omitted when fewer than 10 specimens reported; data for the most recent weeks are subject to change due to reporting lag.

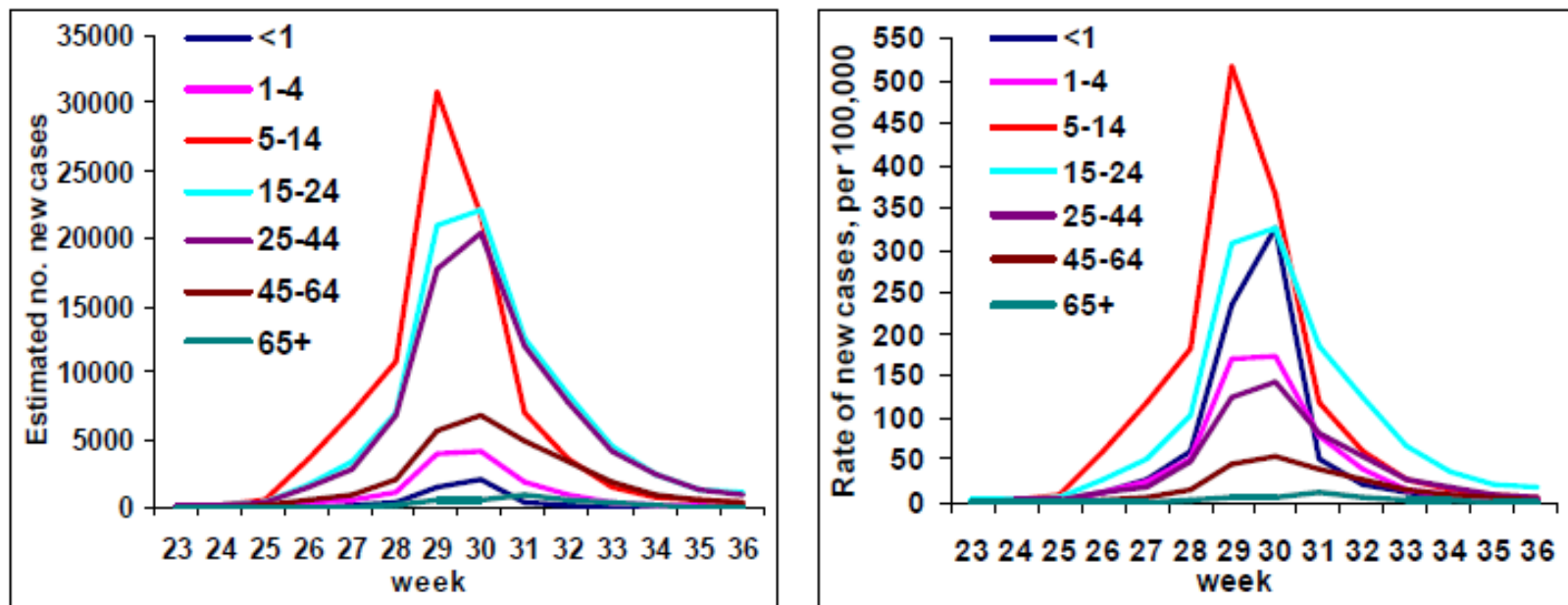


# Chronologie výskytu Pandemic (H1N1) 2009 v České republice – absolutní počet výskytů



# Věková distribuce ve Velké Británii

Figure 10: Estimated number and rate per 100,000\* of new cases of pandemic influenza in England by week and age group.



\* Based on mid-2007 estimates of England population from ONS.

# Věková distribuce prokázaných případů Pandemic (H1N1) 2009 v České republice (do 11. 9. 2009)



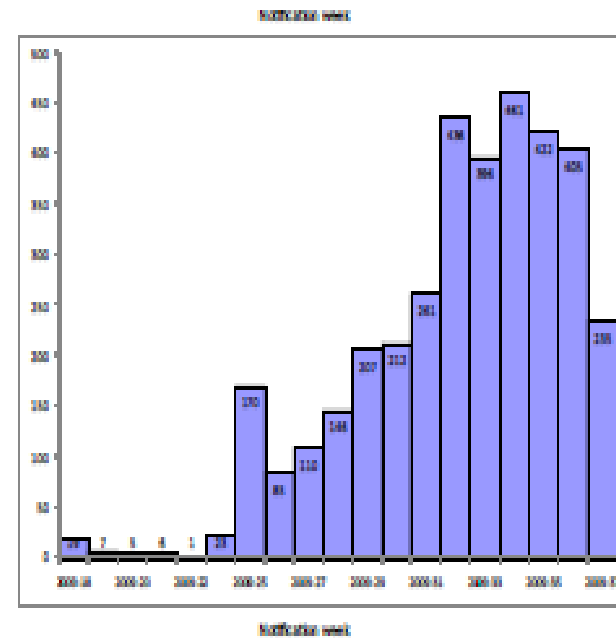
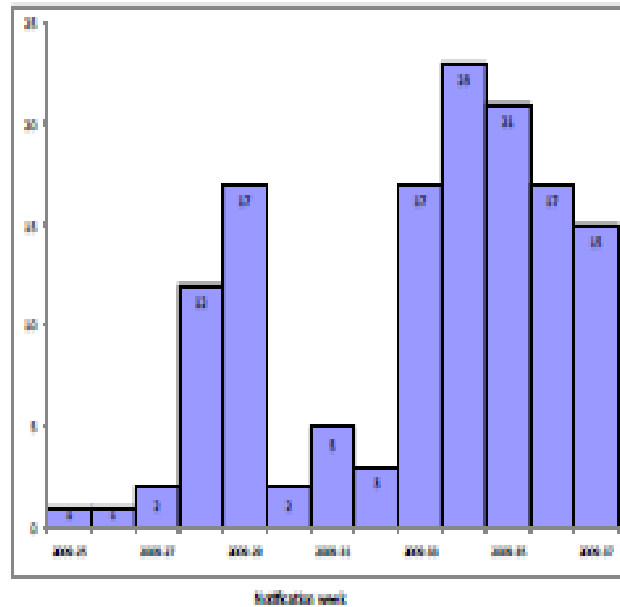
# Úmrtí na A/H1N1 od 25. týdne do 38. týdne v EU a ve světě



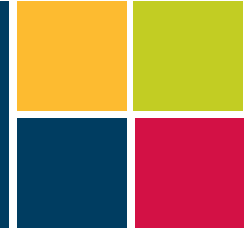
EUROPEAN CENTRE FOR DISEASE PREVENTION AND CONTROL

Influenza A(H1N1)v

Figure 1: Number of confirmed deaths among Pandemic (H1N1) 2009 influenza cases by week of notification. EU and EFTA countries (upper panel, week 25 to week 37, 2009) and world (lower panel, week 18 to week 37, 2009).



## Klinický průběh onemocnění A/H1N1



**Klinický průběh onemocnění je mírný – mírné chřipkové příznaky s bolestmi hlavy, kloubů a svalů, teplota se pohybuje do 38 °C.**



**Vzhledem k tomu, že se očekává souběh onemocnění chřipkou A/H1N1 a běžnou sezónní chřipkou, je důležité u chronicky nemocných pacientů očkování proti sezónní chřipce.**



**Oba typy chřipky - jak sezónní, tak A/H1N1 - jsou citlivé na běžná preventivní opatření.**



## Východiska k návrhu vakcinační strategie



**Odbornými společnostmi ČLS JEP byli doporučeni ti pacienti, pro které by onemocnění Pandemic (H1N1) 2009 znamenalo závažné zhoršení jejich zdravotního stavu.**





## **Populace žijící v ČR**



### **Návrh cílových skupin vakcinace**

- |                                      |                         |
|--------------------------------------|-------------------------|
| <b>1 – rizikové skupiny/pacienti</b> | <b>cca 250 tis.osob</b> |
| <b>2 – zdravotníci</b>               | <b>cca 160 tis.osob</b> |
| <b>3 – nezbytné veřejné služby</b>   | <b>cca 90 tis.osob</b>  |





## Cílové skupiny vakcinace

### 1 – rizikové skupiny/pacienti

České pneumoftizeologická společnost ČLS JEP definovala zdravotně stigmatizované osoby s ohledem na potřebu pandemické vakcinace následujícími diagnózami:

- chronická bronchitida (J41.0-8)
- bronchiectasie (J47)
- difusní plicní fibrózy a alergická alveolitis (J67.0-9, J84.0-9)
- CHOPN st. 3 těžké
- CHOPN st. 4 velmi těžké
- astma bronchiale st. 4 těžké perzistující

**Celkem cca 139 000 osob**





## Cílové skupiny vakcinace

### 1 – rizikové skupiny/pacienti

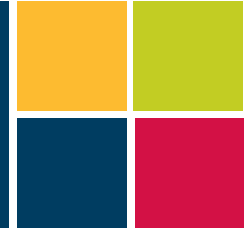
Česká kardiologická společnost ČLS JEP definovala zdravotně stigmatizované osoby s ohledem na potřebu pandemické vakcinace:

- NYHA III a IV nebo s EF pod 30 % bez ohledu na funkční třídu NYHA
- Nemocní s implantovanými biventrikulárními kardiostimulátory s klinicky závažným průběhem
- Nemocní po chirurgické revaskularizaci s klinicky závažným průběhem
- Nemocní po implantaci umělých chlopní do 1 roku od příhody
- Gravidní ženy s rizikovým těhotenstvím ve II. a III. trimestru



# A (H1N1) – 6WHO

## Kritéria pro výběr skupin I.



### Cílové skupiny vakcinace

#### 2 - Zdravotníci

##### NEODKLADNÁ PÉČE

- Zdravotnická záchranná služba (ZZS)
  - a) členové výjezdových skupin ZZS + operátorky ZOS
  - b) 10 % ostatních zaměstnanců ZZS
- zdravotníci urgentních příjmů nemocnic
- zdravotníci JIP a ARO
- zdravotníci operačních a zákrových a porodních sálů

##### KOMPLEMENT

- a) biochemická laboratoř, mikrobiologická laboratoř
- b) pracoviště zobrazovacích metod (rtg, CT, USG, EMG apod.)
- c) transfuzní stanice

##### INFEKČNÍ ODDĚLENÍ



# A (H1N1) – 6WHO

## Kritéria pro výběr skupin II.



### Cílové skupiny vakcinace

#### 2 - Zdravotníci

##### **PRIMÁRNÍ PÉČE a AMBULANTNÍ SLUŽBY**

- a) praktičtí lékaři pro dospělé, děti a dorost
- b) gynekologické ambulance, poradny pro těhotné
- c) stomatologie ve FN a krajských nemocnicích
- d) LSPP

##### **ÚSTAVNÍ LÉKÁRNY ve FN a krajských nemocnicích**

##### **SPECIALIZOVANÉ AMBULANCE ve FN a krajských nemocnicích**



# A (H1N1) – 6WHO

## Kritéria pro výběr skupin - III.



### Cílové skupiny vakcinace

#### 2 - Zdravotníci

##### **OSTATNÍ ZAMĚSTNANCI URČENÍ PRO VAKCINACI V NEMOCNICÍCH**

poskytujících některý z druhů zdravotní péče dle kritérií skupiny I-II

- a) **10 % ostatních zaměstnanců** v cílových nemocnicích

Pokud cílová nemocnice současně provede **reprofilizaci lůžek**, pak ještě navíc **dalších 30 % zdravotníků** z cílové skupiny těch, kteří neposkytují péči dle kritérií I a II.



# A (H1N1) – 6WHO

## Kritéria pro výběr skupin IV.



### Cílové skupiny vakcinace

#### 3 - Nezbytné veřejné služby

##### HASIČSKÝ ZÁCHRANNÝ SBOR ČR, POLICIE ČR, ARMÁDA ČR

- a) definovaní příslušníci **v přímém výkonu služby v terénu**
- b) **10 % ostatních zaměstnanců**

##### KRAJE

- **počet očkovaných = 10-30 % celkového počtu zaměstnanců**  
v závislosti na poskytovaných veřejných službách

**PRIORITA = sociální služby**

##### ORGANIZACE ZAJIŠŤUJÍCÍ DODÁVKY ENERGIÍ, ÚSTŘEDNÍ SPRÁVNÍ ÚŘADY a jejich přímo řízené ORGANIZACE nebo organizace v jejich přímé působnosti

- **počet očkovaných = 10-30 % celkového počtu zaměstnanců**  
v závislosti na poskytovaných veřejných službách

**PRIORITA = energetika**

##### Poznámka:

*Zaměstnancem je myšlen ten pracovník, za kterého platí zaměstnavatel zdravotní pojištění.*

## Další postup projednávání Návrhu vakcinační strategie ČR



- Jednotlivé kraje k 15. září 2009 poskytnou potřebná data
- Dne 30. září 2009 proběhne schůzka s řediteli KHS a zástupci krajů – koordinace a upřesnění počtů, stanovení očkovacích míst
- Společný návrh ministerstva a krajů následně projedná Ústřední epidemiologická komise
- Schválený návrh vakcinační strategie projedná Bezpečnostní rada státu
- Na doporučení Bezpečnostní rady státu projedná Návrh vakcinační strategie Vláda ČR

**Samotné očkování pandemickou vakcínou začne v druhé polovině října. Prvními očkovanými budou chroničtí pacienti a zdravotníci.**





**Kdo očkován nebude:**

**Poslanecká sněmovna PČR, Senát PČR, Vláda ČR,  
zaměstnanci ministerstev a ústředních orgánů státní správy.**

**Očkovány budou určené orgány krizového řízení.**

